

# OBCHODNÍ PODMÍNKY

dodávky pitné vody a odvádění odpadních vod společnosti Vodovody a kanalizace Božanov, s.r.o se sídlem Božanov 110, 549 74 Božanov (dále jen „Obchodní podmínky“)

## 1.

### Úvodní ustanovení

- 1) Obchodní podmínky vychází z ustanovení právních předpisů České republiky v platném znění, zejména § 36 odst. 3 zákona č. 274/2001 Sb., o vodovodech a kanalizacích pro veřejnou potřebu a o změně některých zákonů (dále jen „ZVK“) a jeho prováděcí vyhlášky č. 428/2001 Sb., (dále jen vyhláška).
- 2) Tyto podmínky jsou nedílnou součástí Smlouvy o dodávce vody a odvádění odpadních vod. Pokud jsou v textu smlouvy uvedena odchylná ustanovení, mají před těmito podmínkami přednost.

## 2.

### Vymezení základních pojmů

- 1) Odběratel je vlastník pozemku nebo stavby připojené na vodovod nebo kanalizaci, není-li ve smlouvě stanoveno jinak. U budov v majetku ČR je odběratelem organizační složka státu, které přísluší hospodaření s touto budovou dle zvláštního zákona; u budov, u nichž spoluvlastník budovy je vlastníkem bytu nebo nebytového prostoru jako prostorově vymezené části budovy a zároveň podílovým spoluvlastníkem společných částí budovy, je odběratelem společenství vlastníků. Pokud u nemovitosti, které jsou v majetku více vlastníků, uzavírá smlouvu spoluvlastník i za ostatní spoluvlastníky, má se za to, že jedná po domluvě, ve shodě s nimi. Odběratelem je uživatel nemovitosti v případech, kdy vlastník není známý, dosažitelný, určený apod. po dobu trvání tohoto stavu.
- 2) Dodavatelem je společnost Vodovody a kanalizace Božanov, s.r.o jako vlastník a provozovatel vodovodu v obci Božanov.
- 3) Vodné je úplatou za pitnou vodu a službu spojenou za její dodání. Právo na vodné vzniká vtokem vody do potrubí napojeného bezprostředně za vodoměrem a není-li vodoměr, vtokem vody do vnitřního uzávěru připojeného pozemku nebo stavby.
- 4) Stočné je úplatou za službu spojenou s odváděním a čištěním nebo jiným zneškodňováním odpadních vod. Právo na stočné vzniká okamžikem vtoku odpadních vod do kanalizace.
- 5) Kanalizační řád v platném znění stanovuje nejvyšší přípustnou míru znečištění odpadních vod vypouštěných do kanalizace, popř. Nejvyšší přípustné množství těchto vod, příp. další podmínky provozu kanalizace.
- 6) Ukončení odběru nebo odvádění je ukončení dodávky pitné vody vodovodní přípojkou nebo odvádění odpadních vod kanalizační přípojkou po uplynutí nebo ukončení platnosti smlouvy.
- 7) Přerušování odběru je přerušování odběru na dobu určitou, po ukončení termínu přerušování pokračuje smluvní vztah bez změn.
- 8) Přehláška odběru je ukončení smlouvy s původním odběratelem a uzavření smlouvy s novým odběratelem. Oba odběratelé písemnou formou potvrdí datum převodu a stav měřidla při předání.
- 9) Zrušením přípojky se rozumí fyzické odstranění připojení v bodu napojení na vodovod nebo kanalizaci.
- 10) Odběrné místo je samostatný vodohospodářsky a prostorově uzavřený celek, do kterého odebírá vodu z veřejného vodovodu a z něhož vypouští odpadní vodu do veřejné kanalizace jeden odběratel. Každému odběrnému místu odpovídá jeden záznam v databázi odběrných míst dodavatele.
- 11) Vodovodní přípojka je samostatnou stavbou tvořenou úsekem potrubí od odbočení z vodovodního řádu k vodoměru, a není-li vodoměr, pak k vnitřnímu uzávěru připojeného pozemku nebo stavby. Odbočení s uzávěrem je součástí vodovodu. Vodovodní přípojka není vodním dílem.
- 12) Kanalizační přípojka je samostatnou stavbou tvořenou úsekem potrubí od vyústění vnitřní kanalizace stavby nebo odvodnění pozemku k zaústění do stokové sítě. Kanalizační přípojka není vodním dílem.
- 13) Reklamační řád podrobněji popisuje reklamace služeb poskytovaných v rámci smlouvy.

14) Opravou vodovodní a kanalizační přípojky dochází k odstranění částečného fyzického opotřebení nebo poškození zařízení za účelem uvedení do předchozího nebo provozuschopného stavu, bez navýšení jeho účetní hodnoty nebo bez prodloužení životnosti.

15) Předčisticím zařízením je zařízení vnitřní kanalizace zajišťující přípustnou míru znečištění odpadních vod. Za jejich provozuschopnost a údržbu odpovídá odběratel.

16) Směrná čísla spotřeby (paušál) vycházejí z vyhlášky č. 428/2001 Sb. a přílohy č. 12, kde jsou uvedeny údaje o roční potřebě vody podle jednotlivých druhů potřeby. Tato směrná čísla se používají v případě, že není množství dodané nebo odvedené vody měřeno.

### 3.

#### **Stanovení množství dodané vody a odváděných odpadních vod**

1) Množství dodané vody měří dodavatel vodoměrem, který je stanoveným měřidlem v souladu se zvláštními právními předpisy. Není-li osazen vodoměr, množství dodané vody se stanoví podle směrných čísel roční potřeby vody uvedených v příloze č. 12 vyhlášky. Takto zjištěné množství dodané vody je podkladem pro vyúčtování vodného.

2) Má-li odběratel pochybnosti o správnosti měření nebo zjistí-li závadu na vodoměru, má právo požádat o jeho přezkoušení. Toto právo lze uplatnit nejpozději při výměně vodoměru. Dodavatel je povinen na základě písemné žádosti odběratele do 30 dnů ode dne doručení písemné žádosti zajistit přezkoušení vodoměru u subjektu oprávněného provádět státní metrologickou kontrolu měřidel, přičemž odběratel je povinen poskytnout dodavateli k odečtu i výměně vodoměru nezbytnou součinnost. Výsledek přezkoušení oznámí dodavatel neprodleně písemně odběrateli. Žádost o přezkoušení neodkládá povinnost úhrady vyúčtovaného vodného. V případě, že vodoměr při přezkoušení bude shledán jako vyhovující, uhradí náklady na přezkoušení i výměny vodoměru odběratel.

3) Množství odváděných odpadních vod měří odběratel svým měřicím zařízením, pokud to stanoví kanalizační řád nebo se pro měření sám rozhodne. Umístění a typ měřicího zařízení je určeno ve smlouvě. Nedojde-li k dohodě, rozhodne vodoprávní úřad. Dodavatel je oprávněn průběžně kontrolovat správnou funkčnost měřicího zařízení. Má-li dodavatel pochybnosti o správnosti měření nebo zjistí-li závadu na měřicím zařízení, má právo požádat o jeho přezkoušení. Odběratel je povinen na základě písemné žádosti dodavatele do 30 dnů od doručení žádosti zajistit přezkoušení měřicího zařízení u autorizované zkušebny. Výsledek přezkoušení oznámí písemně odběratel neprodleně dodavateli. Žádost o přezkoušení neodkládá povinnost úhrady vyúčtovaného stočného.

4) Není-li množství vypouštěných odpadních vod měřeno, má se za to, že odběratel, který odebírá vodu z vodovodu, vypouští do kanalizace takové množství vody, které podle odečtu na vodoměru nebo podle výpočtu v souladu s platnými právními předpisy z vodovodu odebral, s připočtením odvedených srážkových vod. V případě, kdy je měřen odběr z vodovodu, ale je také možnost odběru z jiných zdrojů, použijí se pro zjištění spotřeby vody směrná čísla roční potřeby nebo se k naměřenému odběru z vodovodu připočte množství vody získané z jiných, dodavatelem vodovodu měřených zdrojů. Takto zjištěné množství vypouštěných odpadních vod je podkladem pro vyúčtování stočného.

5) Kanalizací mohou být odváděny odpadní vody jen v limitech znečištění a v množství stanoveném v kanalizačním řádu a ve smlouvě o odvádění odpadních vod. Není dovoleno vypouštět do kanalizace odpadní vody přes septiky a čistírny odpadních vod.

6) Jestliže odběratel vodu dodanou vodovodem zčásti spotřebuje bez vypouštění do kanalizace a toto množství je prokazatelně větší než 30 m<sup>3</sup> za rok, zjistí se množství odpadní vody vypouštěné do kanalizace buď měřením, nebo odborným výpočtem podle technických údajů předložených odběratelem a ověřených dodavatelem, pokud se předem dodavatel s odběratelem nedohodli jinak.

### 4.

#### **Společná ustanovení**

1) Pokud je pozemek nebo stavba připojen na vodovod nebo kanalizaci v souladu s právními

předpisy, vzniká odběrateli nárok na uzavření písemné smlouvy o dodávce vody a odvádění odpadních vod, přičemž se smluvní strany zavazují poskytnout přiměřenou součinnost. Tento nárok nevzniká, pokud se okolnosti, za kterých došlo k povolení připojení na vodovod nebo kanalizaci změnila na straně odběratele natolik, že nejsou splněny podmínky pro uzavření této smlouvy. Dodavatel si vyhrazuje právo před napojením vodovodní nebo kanalizační přípojky provést kontrolu vnitřního vodovodu či kanalizace.

2) Ve výjimečných případech se mohou smluvní strany dohodnout, že příjemcem zdanitelného plnění (plátcem faktur) je třetí osoba. Odběratel však zůstává plně zodpovědný za smlouvy, včetně povinnosti ručit za všechny pohledávky vzniklé v souvislosti se smluvním vztahem. Odběratel zmocňuje plátce faktur k úkonům spojeným s běžným provozem přípojky vůči dodavateli (vstup na pozemek, kontrola a výměna vodoměru, apod.)

3) Vlastníkem vodoměru je dodavatel, který na své náklady provádí jeho osazení, údržbu a výměnu. Dodavatel může vodoměr kdykoli opravit nebo vyměnit. Dodavatel je povinen oznámit odběrateli výměnu vodoměru alespoň 5 dní předem, v rozmezí max. 3 hod, a to i v případě, že vodoměr je volně přístupný. Odběratel je povinen tyto činnosti umožnit a v případech potřeby poskytnout přiměřenou součinnost. Odběratel nebo jím pověřená osoba má právo být při výměně vodoměru přítomen a ověřit si stav vodoměru a neporušenost plomb. Pokud tohoto svého práva odběratel nevyužije, nemůže později provedení těchto úkonů zpochybňovat.

4) Odečty měřicího zařízení jsou buď fakturační (slouží k vystavení faktury) nebo kontrolní (ke kontrole funkce měřidla nebo k pomocnému určení množství při změně ceny, které nezakládají vznik zdanitelného plnění). Dodavatel je oprávněn provádět odečet prostřednictvím pověřené osoby. Pokud není odběrné místo v době odečtu přístupné, nahlásí odběratel stav měřicího zařízení dodavateli na odečtovém lístku do 3 pracovních dnů. Pokud tak neučiní, je dodavatel oprávněn vyfakturovat množství odvozené z průměrné spotřeby za minulé období, popř. jiným způsobem dle zákona. Období odečtu stanovuje dodavatel.

5) Při změně ve způsobu stanovení výše odebrané vody z vodovodu nebo odvádění odpadních vod do kanalizace – změna paušálu na měření vodoměrem apod. se s odběratelem uzavírá nová smlouva, a to až po namontování vodoměru. Podmínku osazení vodoměru stanoví dodavatel (příslušné územní vodárenské středisko). Změna z paušálu na měření vodoměrem se provede vždy, když dojde ke změně odběratele, a to na náklad nového odběratele. Bez této změny nebude nová smlouva uzavřena.

## 5.

### Práva a povinnosti odběratele

1) Odběratel je povinen prokázat vlastnictví pozemku nebo stavby připojené na vodovod nebo kanalizaci.

2) Odběratel je povinen užívat vnitřní vodovod a vnitřní kanalizaci takovým způsobem, aby nedošlo k ohrožení jakosti vody ve vodovodu.

3) Odběratel je povinen užívat vnitřní vodovod a vnitřní kanalizaci v souladu s technickými požadavky na vnitřní vodovod a vnitřní kanalizaci, zejména ve vztahu k používání materiálů pro vnitřní vodovod. Pokud přípojka nebo vnitřní vodovod nevyhovuje požadavkům pro montáž vodoměru, je odběratel povinen na vyzvání provozovatele provést v přiměřené lhůtě potřebné úpravy. Potrubí vodovodu pro veřejnou potřebu včetně jeho přípojek a na ně napojených vnitřních rozvodů nesmí být propojeno s vodovodním potrubím z jiného zdroje vody, než je vodovod pro veřejnou potřebu.

4) Je-li množství vypouštěných odpadních vod měřeno měřicím zařízením odběratele, je dodavatel oprávněn průběžně kontrolovat funkčnost a správnost měřicího zařízení a odběratel je povinen umožnit dodavateli přístup k tomuto měřicímu zařízení.

5) Odběratel je povinen řídit se při vypouštění odpadních vod platným Kanalizačním řádem a Smlouvou o odvádění odpadních vod a respektovat závazné hodnoty ukazatelů limitů znečištění odpadní vody v tomto Kanalizačním řádu uvedené.

6) Odběratel je povinen umožnit dodavateli přístup k vodoměru, zejména za účelem provedení odečtu z vodoměru a kontroly, opravy nebo výměny vodoměru, chránit vodoměr před poškozením,

ztrátou nebo odcizením, včetně dalšího příslušenství vodoměru, montážní plomby a plomby prokazující úřední ověření vodoměru podle obecně závazných právních předpisů a bez zbytečného odkladu prokazatelně oznámit dodavateli jejich poškození či závady v měření. Byla-li nefunkčnost vodoměru nebo poškození vodoměru či další příslušenství vodoměru nebo montážní plomby a plomby prokazující úřední ověření vodoměru podle obecně závazných právních předpisů způsobena nedostatečnou ochranou odběratele nebo přímým zásahem odběratele, hradí újmu a náklady s tím spojené odběratel. Jakýkoli zásah do vodoměru, dalšího příslušenství vodoměru nebo montážní plomby a plomby prokazující úřední ověření vodoměru bez souhlasu dodavatele je nepřípustný.

7) Odběratel je povinen dodržet podmínky umístění vodoměru stanovené dodavatelem. Pokud je vodoměr umístěn v šachtě, je odběratel povinen zajistit, aby tato šachta byla dodavateli přístupná a odvodněná. Je-li šachta umístěna na místě veřejnosti přístupném, má odběratel právo po dohodě s dodavatelem šachtu zajistit proti neoprávněnému vniknutí, tím není dotčena povinnost jejího zpřístupňování dodavateli. Přístup k vodoměru nebo měřicímu zařízení odběratele je odběratel povinen umožnit dodavateli v nezbytném rozsahu a tak, aby byly dodrženy požadavky bezpečnosti a ochrany zdraví při práci stanovené obecně závaznými právními předpisy.

8) Odběratel si může na svůj náklad osadit na vnitřním vodovodu vlastní podružný vodoměr. Odpočet z podružného vodoměru nemá vliv na určení množství dodavatelem dodané vody.

9) Ukončení odběru nebo odvádění ohlásí odběratel dodavateli nejméně 7 dní předem a umožní v termínu ukončení dodavateli přístup k měřicímu zařízení a uzávěrům přípojky.

## 6.

### Práva a povinnosti dodavatele

1) Dodavatel nesmí při uzavírání smluv jednat v rozporu s dobrými mravy, zejména nesmí odběratele diskriminovat. Dodavatel je oprávněn údaje uvedené odběratelem přezkoumat a má právo požadovat změnu smlouvy v souladu se zjištěnými skutečnostmi.

2) Opravy a údržbu vodovodních a kanalizačních přípojek uložených v pozemcích, které tvoří veřejná prostranství, zajišťuje dodavatel ze svých prostředků.

3) Dodavatel je povinen na vodovodní přípojku odběratele osadit vodoměr podle technických podmínek odběru vody, zejména podle výše průměrného a maximálního průtoku.

4) Dodavatel je oprávněn přerušit nebo omezit dodávku vody nebo odvádění odpadních vod bez předchozího upozornění jen v případech živelní pohromy, při havárii vodovodu nebo kanalizace, vodovodní přípojky nebo kanalizační přípojky, nebo při možném ohrožení majetku či zdraví.

5) Dodavatel je oprávněn přerušit nebo omezit dodávku vody nebo odvádění odpadních vod do doby, než pomine důvod pro přerušeni nebo omezení při:

a) provádění plánovaných oprav, udržovacích a revizních prací,

b) nevyhovuje-li zařízení odběratele technickým požadavkům tak, že jakost nebo tlak vody ve vodovodu může ohrozit zdraví a bezpečnost osob či způsobit škodu na majetku

c) neumožní-li odběratel dodavateli, po jeho opakované výzvě, přístup k vodoměru, přípojce či k zařízení vnitřního vodovodu nebo kanalizace podle podmínek uvedených ve smlouvě

d) bylo-li zjištěno neoprávněné připojení vodovodní nebo kanalizační přípojky

e) neodstraní-li odběratel závady na vodovodní nebo kanalizační přípojce nebo na vnitřním vodovodu nebo vnitřní kanalizaci zjištěné dodavatelem v dohodnuté lhůtě.

f) při prokázání neoprávněného odběru vody nebo neoprávněného vypouštění odpadních vod

g) v případě prodlení odběratele s placením podle sjednaného způsobu úhrady vodného nebo stočného po dobu delší jak 30 dnů

6) Přerušeni nebo omezení dodávky vody nebo odvádění odpadních vod podle výše uvedeného bodu je dodavatel povinen oznámit odběrateli:

a) podle písm. b) až g) alespoň 3 dny předem

b) písm. a) alespoň 15 dnů předem současně s oznámením doby trvání plánovaných oprav, udržovacích nebo revizních prací.

7) Práva, povinnosti a zodpovědnost dodavatele v případě přerušeni nebo omezení dodávky vody nebo odvádění odpadních vod stanoví ZVK a vyhláška. V případě, že k omezení nebo přerušeni dodávky vody nebo odvádění odpadních vod došlo podle bodu 5) písm. b) až g), hradí náklady s tím

spojené odběratel.

8) Dodavatel je povinen neprodleně odstranit příčinu přerušeni nebo omezení dodávky nebo odvádění odpadních vod podle odst. 5) písm. a) a bezodkladně dodávku vody a odvádění odpadních vod obnovit. Dodávka vody bude v těchto případech obnovena až po uhrazení manipulačního poplatku stanoveným platným ceníkem dodavatele.

9) Dodavatel neodpovídá odběrateli za škody a ušlý zisk vzniklé nedostatkem tlaku vody při omezení zásobování vodou pro poruchu na vodovodu, při přerušeni dodávky elektrické energie, při nedostatku vody nebo z důvodů, ze kterých je dodavatel oprávněn dodávku vody nebo odvádění odpadních vod omezit nebo přerušit.

## 7.

### **Způsob stanovení vodného a stočného, fakturace**

1) Cena a forma vodného a stočného je stanovena podle cenových předpisů a rozhodnutí vlastníka vodovodu a kanalizace na příslušné cenové období, kterým je zpravidla období jednoho kalendářního roku. Cena a forma vodného a stočného jsou uveřejněny na úřední desce obecního úřadu v Božanově a na webových stránkách [www.obecbozanov.cz](http://www.obecbozanov.cz).

2) Dodavatel je povinen předložit odběrateli na jeho žádost výpočet cen vodného a stočného za 1 m<sup>3</sup> dodané vody nebo 1 m<sup>3</sup> odvedených odpadních vod.

3) Vodné a stočné má dvousložkovou formu. Dvousložková forma vodného a stočného obsahuje složku, která je součinem ceny podle cenových předpisů a množství odebrané vody nebo vypouštěných odpadních, a pevnou složku, stanovenou v souladu s platnými právními předpisy. Pokud odběratel neodebere v příslušném zúčtovacím období dodávanou vodu nebo nevypustí žádné odpadní vody, je povinen dodavateli zaplatit pevnou složku vodného a stočného.

4) Pokud odběratel při úhradě plateb za dodávku vody a odvádění odpadních vod neurčí, na který závazek plní, použije dodavatel plnění nejprve na náklady spojené s vymáháním pohledávky, pak na úroky z prodlení a poté na úhradu zbytku nejstaršího splatného závazku vůči dodavateli.

5) Dodavatel je oprávněn započíst případný přeplatek odběratele na uhrazení veškerých splatných pohledávek na jiných odběrných místech stejného odběratele. O takto provedených zápočtech bude odběratel dodavatelem informován.

6) Dodavatel je oprávněn jednostranně změnit výši a četnost zálohových nebo pravidelných plateb a četnost konečného vyúčtování tak, aby jejich výše a četnost odpovídala předpokládané výši vodného a stočného placeného odběratelem v následujícím zúčtovacím období. Předpokládanou výši vodného a stočného placeného odběratelem v následujícím zúčtovacím období stanoví dodavatel na základě množství dodané vody odběrateli a množství odpadních vod odvedených pro odběratele v předcházejícím zúčtovacím období a na základě platné ceny a formy vodného a stočného.

7) Faktura je vystavena pro každé odběrné místo samostatně. Po dohodě s dodavatelem je možné platit více faktur najednou, pod variabilním symbolem souhrnné faktury.

8) Splatnost faktur je 14 dnů.

9) Povinnost odběratele zaplatit dodavateli peněžitě plnění je splněna okamžikem připsání příslušné částky ve prospěch bankovního účtu dodavatele uvedeného na faktuře nebo rozpisu záloh, a to tehdy, je-li platba označena správným variabilním symbolem. Dodavatel neodpovídá za škodu a ušlý zisk vzniklé nesprávným označením platby nebo nedoručením platby třetí osobou.

## 8.

### **Neoprávněný odběr vody a vypouštění odpadních vod**

1) Neoprávněným odběrem vody z vodovodu je odběr vody:

a) před vodoměrem,

b) bez uzavřené písemné smlouvy nebo v rozporu s ní,

c) přes vodoměr, který v důsledku zásahu odběratele odběr nezaznamenává nebo zaznamenává odběr menší než je odběr skutečný,

d) přes vodoměr, který odběratel nedostatečně chránil před poškozením a je poškozen.

- 2) Neoprávněným vypouštěním odpadních vod do kanalizace:
- a) bez uzavřené písemné smlouvy o odvádění odpadních vod nebo v rozporu s ní,
  - b) v rozporu s podmínkami stanovenými pro odběratele kanalizačním řádem,
  - c) přes měřicí zařízení neschválené dodavatelem nebo přes měřicí zařízení, které v důsledku zásahu odběratele nezaznamenává množství vypouštěných odpadních vod nebo zaznamenává množství menší, než je množství skutečné

## **9.**

### **Smluvní pokuty a náhrada škody**

- 1) Odběratel zaplatí bez ohledu na zavinění dodavateli smluvní pokutu ve výši 20.000,- Kč za každý zjištěný druh neoprávněného odběru vody a každý zjištěný případ zvlášť.
- 2) Odběratel zaplatí bez ohledu na zavinění dodavateli smluvní pokutu ve výši 20.000,- Kč za neoprávněné vypouštění odpadních vod do kanalizace.
- 3) Odběratel zaplatí bez ohledu na zavinění dodavateli smluvní pokutu ve výši 50.000,- Kč za vypouštění látek, jejichž vniknutí musí být zabráněno, nebo látek, které nejsou odpadními vodami, a to za každý druh takové látky zvlášť a za každý zjištěný případ.
- 4) Odběratel zaplatí bez ohledu na zavinění dodavateli smluvní pokutu ve výši 5.000,- Kč za každý případ poškození vodoměru včetně montážní plomby a plomby prokazující úřední ověření vodoměru, jakož i za každý případ porušení své povinnosti podle čl. 5 odst. 6 a 7 těchto Obchodních podmínek.
- 5) Smluvní pokuta nenahrazuje případnou náhradu škody ani pokutu udělenou smluvní straně podle zákona ve správním řízení. Smluvní pokutu lze uložit do 1 roku ode dne, kdy dodavatel porušení smlouvy nebo podmínek zjistil.
- 6) Smluvní pokuty dle tohoto článku jsou splatné bez zbytečného odkladu poté, co povinná Smluvní strana obdrží písemnou výzvu oprávněné Smluvní strany k jejich zaplacení.

## **10.**

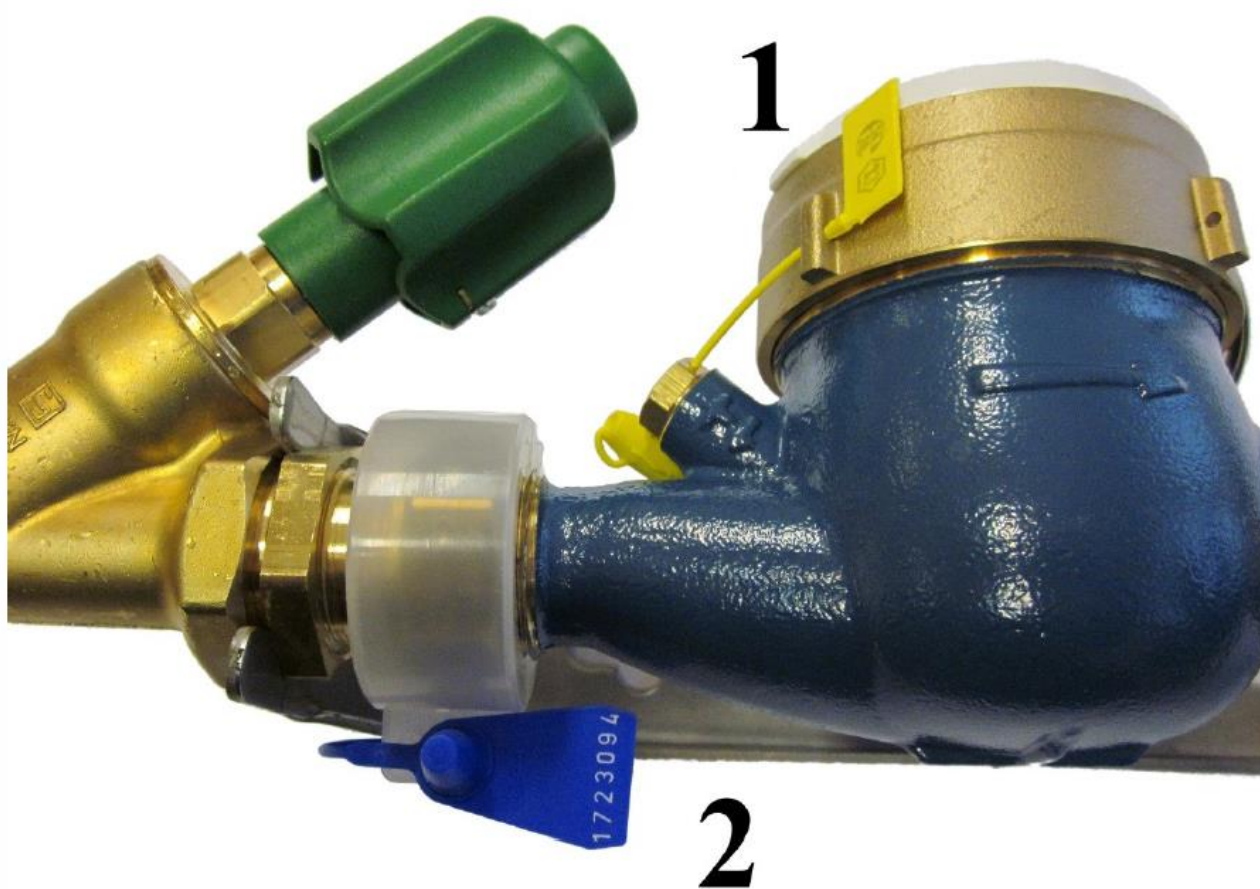
### **Závěrečná ustanovení**

- 1) Smlouvu lze uzavřít na dobu určitou i neurčitou. Smlouvu na dobu neurčitou lze ukončit výpovědí, výpovědní lhůta činí 3 měsíce a počítá se od prvního dne měsíce následujícího po doručení výpovědi.
- 2) Smlouva nabývá platnosti a účinnosti dnem podpisu smluvních stran.
- 3) Uzavřením nové smlouvy na odběrné místo se stávající smlouva považuje za ukončenou.

## **11.**

### **Platnost**

Obchodní podmínky dodávky pitné vody a odvádění odpadních vod jsou platné a účinné od 01.01.2017, a to pro všechny smlouvy na dodávku pitné vody a odvádění odpadních vod uzavřené mezi odběratelem a dodavatelem po výše uvedeném datu.



Vodoměr – zařízení k měření průtočného objemu vody, proti neoprávněné manipulaci je chráněn plombou, která může být:

- a) montážní – je osazena při montáži vodoměru a slouží k zabránění jeho demontáže (na obr. označena č. 2 – modrá)
- b) prokazující úřední ověření – osazena při výrobě nebo kalibraci vodoměru, slouží jako ochrana před manipulací s měřicí částí vodoměru (na obr. označena č. 1 – žlutá)

Za neoprávněnou manipulaci je považováno poškození jedné nebo druhé plomby, stejně tak jakékoli zásahy mechanické, fyzikální nebo chemické) do vodoměru a vodoměrné sestavy.

Odběratel je povinen chránit vodoměr proti poškození , které může být způsobeno :

- a) mrazem
- b) zaplavením nebo vniknutím vody z vnějšího prostředí
- c) úderem nebo vibracemi

- d) zpětným tokem vody
- e) nepříznivými hydraulickými podmínkami (kavitace, přetlak, vodní ráz)
- f) nadměrnou teplotou vody nebo okolního vzduchu
- g) vlhkým teplem a suchým teplem
- h) instalací vyvolaným napětím nebo nevyvážeností
- i) vnější elektrolytickou nebo povětrnostní korozí
- j) úmyslným podvodem
- k) elektromagnetickým rušením
- l) elektrostatickými výboji
- m) elektrickými přechodovými jevy
- n) krátkodobým poklesem napětí
- o) změnou napájecího napětí
- p) sinusovými vibracemi